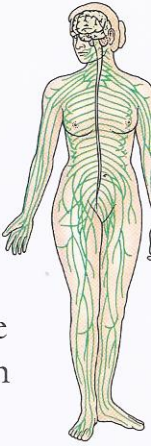


INFECTIONS, TUMEURS ET TRAUMATISMES



LES LÉSIONS AFFECTANT LE CERVEAU ET LE SYSTÈME NERVEUX peuvent entraîner des infirmités mentales ou/et physiques. Le crâne étant une boîte osseuse fermée, tout gonflement survenant à l'intérieur provoque une compression de l'encéphale qui risque d'endommager des tissus nerveux vitaux. Les blessures de la moelle épinière mettent en danger les voies nerveuses, et peuvent causer une perte de sensibilité ou une paralysie.

INFECTIONS CÉRÉBRALES

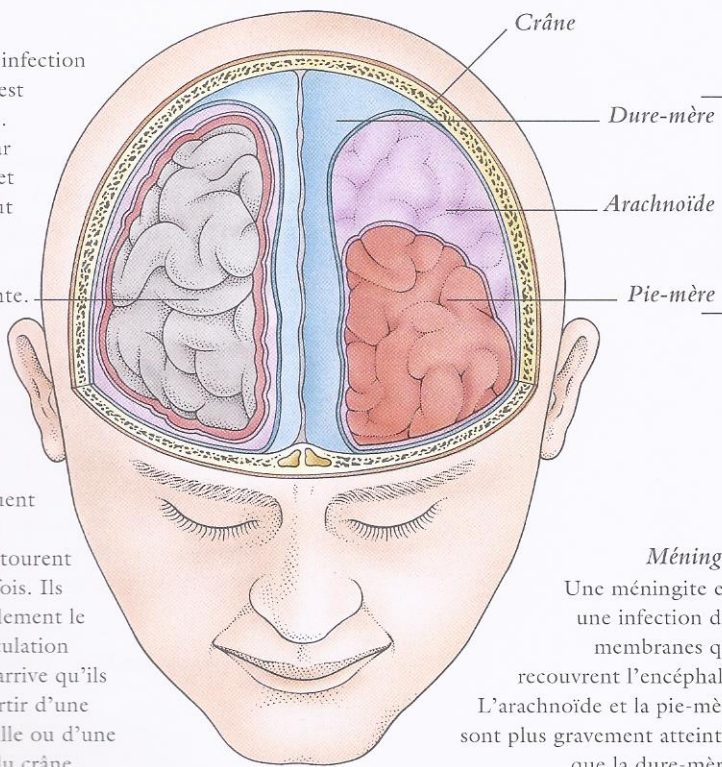
Certaines infections virales ou parasitaires sont transmises par des piqûres d'insecte, notamment de moustique ; d'autres se développent à partir de maladies infectieuses générales comme les oreillons ou la rougeole. Dans de nombreux pays, des campagnes de vaccination à grande échelle ont permis de réduire les menaces d'infections virales affectant l'encéphale.

Tissu cérébral

L'encéphalite, ou infection du tissu cérébral, est une maladie grave. Elle commence par des maux de tête et de la fièvre, et peut entraîner la mort ou une infirmité mentale permanente.

Localisation

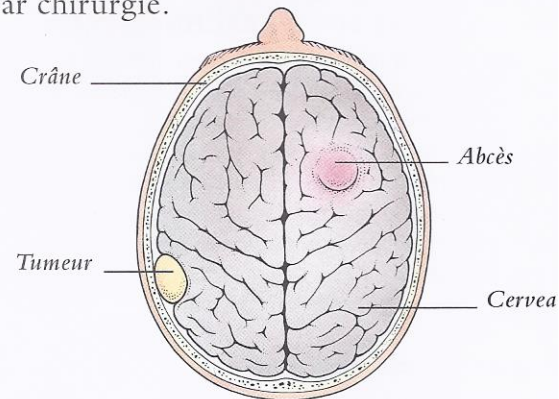
Les organismes infectieux s'attaquent à l'encéphale, aux méninges qui l'entourent ou aux deux à la fois. Ils atteignent généralement le cerveau par la circulation sanguine, mais il arrive qu'ils se propagent à partir d'une infection de l'oreille ou d'une plaie pénétrante du crâne.



Méninges
Une méningite est une infection des membranes qui recouvrent l'encéphale. L'arachnoïde et la pie-mère sont plus gravement atteintes que la dure-mère.

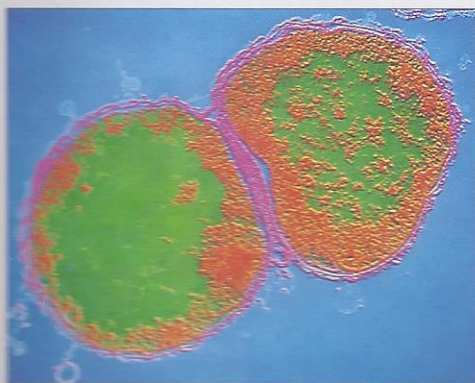
ABCÈS ET TUMEURS DU CERVEAU

Ils peuvent se développer dans le crâne, à la surface du cerveau ou dans ses tissus. La tomographie par ordinateur (T.D.M.) et l'imagerie par résonance magnétique (I.R.M.) permettent de localiser le siège de l'anomalie et de déterminer sa taille. Certaines tumeurs sont traitées chirurgicalement ; les abcès sont drainés ou, s'il y a un risque de récurrence, traités par chirurgie.



Des symptômes similaires

Les tumeurs et les abcès font augmenter la pression à l'intérieur du crâne et provoquent des symptômes similaires (maux de tête, vomissements, affaiblissement musculaire, troubles visuels et difficultés d'élocution).

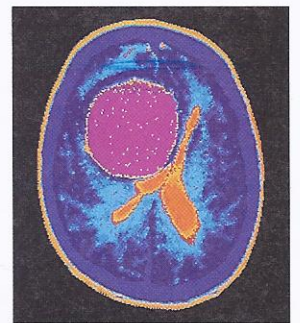


MÉNINGITE

La méningite virale entraîne des maux de tête, une somnolence et des symptômes qui rappellent ceux de la grippe. Elle dure une semaine ou deux, avant de disparaître sans nécessiter de traitement particulier. Plus grave, la méningite bactérienne est parfois mortelle. Dans certaines régions du monde où sévit la tuberculose, il existe une forme de méningite tuberculeuse.

Origine bactérienne

Les *Neisseria meningitidis* (à gauche) sont l'un des agents de la méningite bactérienne.



T.D.M.

Tumeur du cerveau

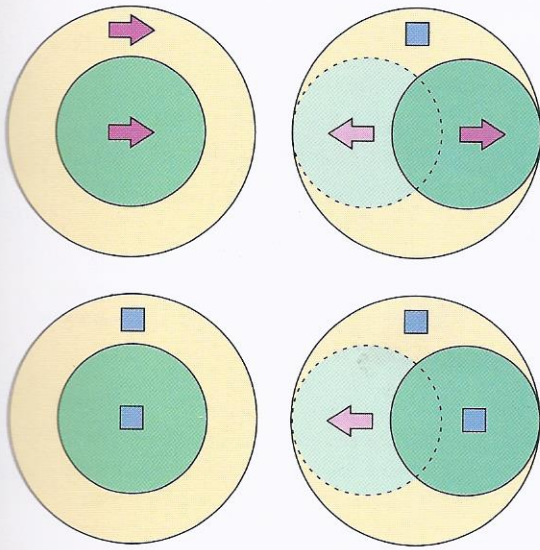
La tumeur est maligne (cancéreuse) ou bénigne (non cancéreuse). La grosse tache rouge sur l'image est un gliome, un type de tumeur maligne se développant lentement à partir des cellules gliales.

TRAUMATISMES CRÂNIENS

Les accidents et les agressions entraînant des coups ou des blessures à la tête peuvent avoir de très graves conséquences. En cas de plaies pénétrantes du cuir chevelu et du crâne, le cerveau peut être endommagé et il y a risque d'infection. Le neurochirurgien enlèvera tout corps étranger, nettoiera la plaie et la refermera.

BLESSURES FERMÉES

Ces blessures sans ouverture du crâne sont généralement consécutives à une chute ou à un coup sur la tête. Elles entraînent souvent une brève perte de conscience, parfois une interruption des fonctions cérébrales allant de quelques minutes à plusieurs heures.



LÉGENDE

- ➔ Direction du mouvement
- Statique
- ★ Coup sur la tête

Décélération

Lorsqu'une personne qui se déplace rapidement est brutalement arrêtée, comme dans le cas d'une chute, le cerveau heurte la paroi interne du crâne, rebondit et percute la paroi opposée.

Accélération

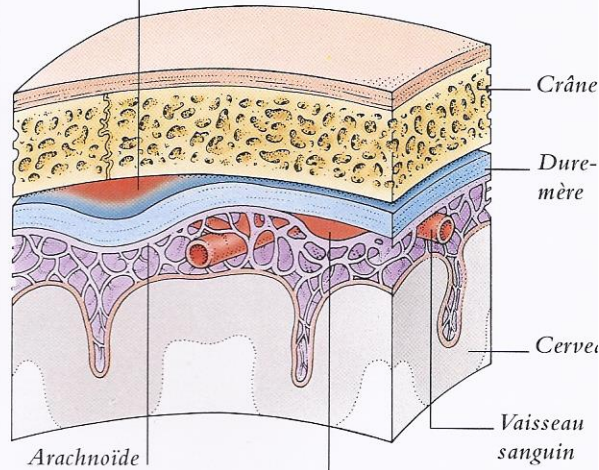
Lorsque la tête immobile reçoit un choc soudain, comme pendant un combat de boxe, le cerveau est comprimé contre la paroi interne du crâne près du point d'impact, puis est projeté par rebond contre la paroi opposée.

HÉMORRAGIE INTRACRÂNIENNE

Les blessures fermées de la tête peuvent être mortelles si elles s'accompagnent d'une hémorragie interne passée inaperçue. Les symptômes ne sont pas toujours immédiats, mais, si l'épanchement de sang forme un caillot, une somnolence, des maux de tête, un état de confusion et des changements de personnalité apparaissent. Un traitement neurochirurgical est nécessaire pour éliminer le caillot.

Hémorragie extradurale

Il s'agit d'un épanchement de sang entre la paroi interne du crâne et la dure-mère.

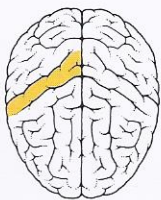


Hémorragie sous-durale

Un épanchement se produisant entre la dure-mère et l'arachnoïde est dit sous-dural. Ce type d'hémorragie se développe lentement, sur une longue période.

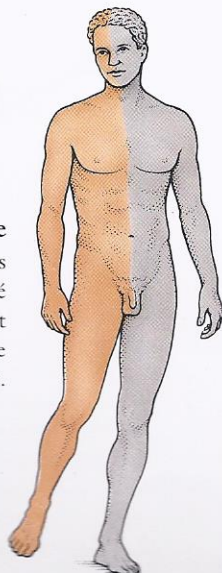
PARALYSIE

Elle résulte de lésions des régions motrices du cerveau ou des voies nerveuses de la moelle épinière. Elle peut toucher l'activité des muscles volontaires et/ou des fonctions automatiques telles que la respiration et la sensibilité. Généralement, la conscience et les facultés intellectuelles ne sont pas affectées.



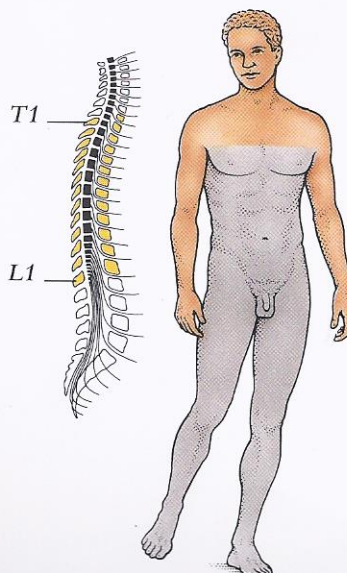
Hémiplégie

Les lésions des régions motrices sur un côté du cerveau entraînent une paralysie de l'autre côté du corps.



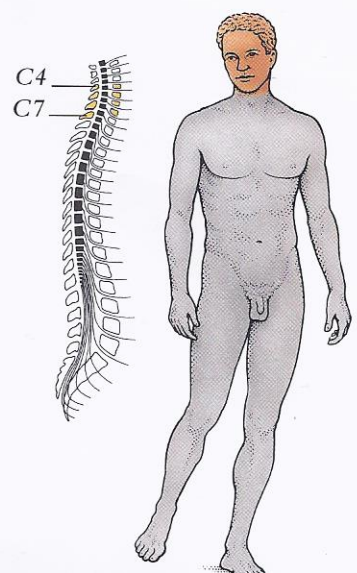
Paraplégie

Les lésions du milieu ou du bas de la moelle épinière entraînent une paralysie des deux jambes et parfois d'une partie du tronc. Le contrôle de la vessie et des intestins est parfois affecté, pouvant provoquer une incontinence.



Tétraplégie

Les lésions de la région cervicale de la moelle épinière entraînent la paralysie du tronc et des quatre membres. Si les lésions se situent entre C1 et C2 ou plus haut, les chances de survie sont faibles.



LÉGENDE

- Régions du corps atteintes
- Sièges de la lésion